



ALGEMEEN

Velt contacteerde meer dan 100 samen-tuinen tussen februari en mei 2015. In dit rapport gaan we verder met de gegevens van 72 samentuinen die een duidelijke link hebben met Velt. Hiervan zijn er 22 Velt-samentuinen, dit zijn samentuinen in beheer van een Velt-afdeling of van een Velt-werk-groep. De overige 50 tuinen zijn tuinen waar er een samenwerking is met Velt, omdat Velt er advies, cursussen en/of praktijkbegeleiding verzorgt (of heeft verzorgd) of omdat er een samenwerking is met de lokale Velt-afdeling. Van de 72 samentuinen zijn er dit jaar (2015) acht opstartende, mogelijk worden enkele daarvan nog een Velt-werkgroep.

Deze 72 samentuinen staan vermeld op het kaartje op www.samentuinen.org.

REGIONALE SPREIDING

De meeste samentuinen liggen in de provincies Antwerpen en Limburg (Tabel 1). In Antwerpen zijn de meeste Velt-samentuinen, in Limburg zijn het – op één na – allemaal samentuinen i.s.m. Velt.

Tabel 1: regionale spreiding van de samentuinen inclusief onderscheid van de rol die Velt in die samentuinen heeft.

	Aantal samentuinen			i.s.m. Velt
	Totaal	van Velt-afdelingen	van Velt-werkgroepen	
Antwerpen	24	6	3	15
Brussel Hoofd-stedelijk Gewest	1	0	1	0
Limburg	17	1	0	16
Oost-Vlaanderen	5	0	2	3
Vlaams-Brabant	9	1	2	6
West-Vlaanderen	8	1	1	6
Nederland	8	4	0	4
TOTAAL	72	13	9	50

TYPE GRONDEIGENAAR

Bij 53 procent van de samentuinen is de grond in eigendom van de gemeente/stad (Tabel 2).

De 10 eigenaars in de tabel vermeld als ‘andere’ (14%) zijn:

- Sociale woningmaatschappij (2*)
- Rode Kruis Opvangcentrum (2*)
- Een stichting (2*)
- Schooltuin
- Kerkfabriek
- Waterwegen en zeekanaal
- Autonoom Gemeentebedrijf (AGB)

Tabel 2: type grondeigenaar

Type eigenaar	Aantal samentuinen	Percentage samentuinen
Gemeente/stad	38	53
Privé (persoon of organisatie)	12	17
OCMW	7	10
VZW	5	7
Andere*	10	14
TOTAAL	72	100

VERENIGINGSSTRUCTUUR TUINIERSGROEP

Bij de vraag naar het statuut van de tuiniersgroep stelden we de antwoorden 'feitelijke vereniging' en 'vzw' voorop, samen met de 'stichtingen' (het Nederlandse equivalent voor vzw) zijn deze statuten het meest voorkomend (60%, zie tabel 3).

Van de 29 feitelijke verenigingen, vallen er 20 onder de hoede van Velt.

Er zijn 19 samentuinen die eigenlijk geen eigen organisatie hebben. In 13 gevallen zijn deze samentuinen gekoppeld aan een overheidsinstantie (gemeente, ocmw of andere openbare dienst) en in 6 gevallen zijn ze gekoppeld aan een andere organisatie.

Tien samentuinen hebben nog geen verenigingsstructuur, dit zijn voornamelijk recent opgestarte samentuinen (4 opgestart in 2015, 2 in 2014 en de overige 4 in 2012, 2011, 2010 en 2009). Velt nodigt hen uit om een Velt-werkgroep te worden.

Tabel 3: verenigingsstructuur van de tuiniersgroep

Statuut van de tuiniersgroep	Aantal samentuinen		Percentage samentuinen	
Feitelijke vereniging	29	43	40	60
VZW of Stichting (NL)	14		19	
Link met gemeente, ocmw, andere openbare dienst	13		18	
Link met andere organisatie	6		8	
Nog geen structuur	10		14	
TOTAAL	72		100	



OPPERVLAKTE TUIN EN MOESTUIN

Van 7 samentuinen ontvingen we geen gegevens over de grootte van de samentuin. De 65 samentuinen samen zijn 38 ha groot, waarvan 10 ha effectief moestuin (26,17% - zie tabel 4).

Tabel 4: totale oppervlakte van de samentuinen

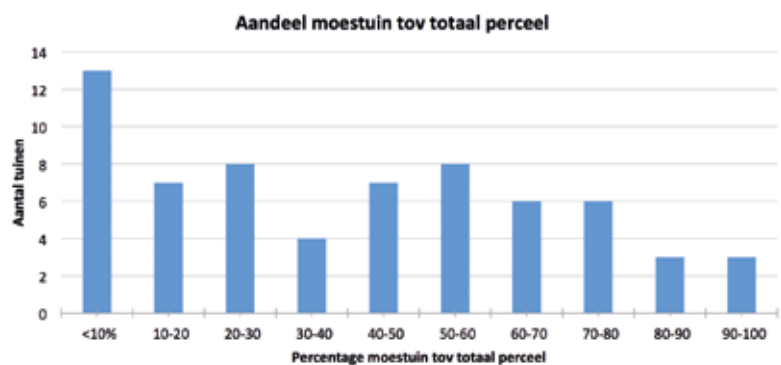
Oppervlakte	m ²	hectare
Totale oppervlakte 65 samentuinen	381180	38
Totale oppervlakte deel moestuinen	99737	10

Uit tabel 5 en figuur 1 blijkt dat er alle soorten samentuinen zijn: van tuinen waarbij de moestuin een klein deel uitmaakt van een veel groter geheel, tot tuinen waar de moestuin de volledige oppervlakte beslaat. In de vele gevallen waarbij de samentuin een deel is van een groter geheel, blijkt uit de bevraging dat deze grotere complexen bestaan uit verschillende andere zones: recreatiezone, bloemenweide, boomgaard, (voedsel)bos ... (zie ook voorbeelden 1 en 2, hieronder). Hieruit blijkt dat de samentuinen als (semi-)publieke ruimte niet alleen de tuiniers dienen: het zijn multifunctionele ruimtes waarvan een ruimer publiek gebruik maakt.

Tabel 5: verhouding moestuin t.o.v. de totale oppervlakte

Aandeel moestuin	Aantal tuinen
< 10 %	13
10-20	7
20-30	8
30-40	4
40-50	7
50-60	8
60-70	6
70-80	6
80-90	3
90-100	3

Figuur 1: verhouding moestuin t.o.v. de oppervlakte



Voorbeelden van samentuinen waar minder dan 10% van de oppervlakte effectief samentuin is

- 1 De Natuur- en museumtuin Kontich hoort bij de voormalige dekenijwoning in de Duivenstraat. De totale tuin, ongeveer 3000 m², werd enkele jaren geleden ecologisch ingericht, met onder andere een poel, wilgenhutten, een insectenhotel ... en dus ook een samentuin. Deze samentuin beslaat 60 m² (slechts 2%) en bestaat uit grote verhoogde bakken en een compostdemoplaats. De samentuin wordt collectief beheerd door zes gezinnen.
- 2 De samentuin Café Courgette omvat één gemeenschappelijk perceel van ongeveer 20 m² in de ommuurde kloostertuin van het vroegere Dominicanessenklooster in Herne. In de toekomst kan dit uitbreiden, afhankelijk van de interesse. Momenteel tuinieren hier negen gezinnen samen op zaterdagvoormiddag, begeleid door Jan Tordeurs van de plaatselijke Velt-afdeling Groot-Gooik. De kloostertuin is ongeveer 3000 m² groot. Een groot deel wordt ingenomen door een oude hoogstamboomgaard. In 2015 krijgen hommelmasten, een bloemenborder en een poel een plaats in de tuin.

Voorbeeld van een samentuin waar de moestuin het grootste deel van de totale oppervlakte beslaat

3 De samentuin Begijnhof (Diest) is een ommuurde tuin (3680 m²): ooit was dit de bleekweide van de begijntjes. Later werd de hele oppervlakte ingenomen door volkstuiniers. In 2014 werd het terrein schoongemaakt en opnieuw ingedeeld voor de inrichting van de huidige samentuin. Er zijn 30 percelen (2680 m², 73%), waarvan er vijf gebruikt worden door organisaties die er vanuit hun werking actief zijn.

In tabel 6 bestuderen we de samentuinen op basis van het gebruik van de percelen (individueel of gemeenschappelijk) en de gemiddelde oppervlakte op basis van gegevens uit 60 samentuinen. Het valt op dat de meeste samentuinen (25) uitsluitend gemeenschappelijke percelen hebben. Bovendien worden deze samentuinen gerealiseerd op locaties met de kleinste oppervlakte.

Tabel 6: aantal en oppervlakte samentuinen opgedeeld in soort aanleg (op basis van 60 samentuinen)

	Aantal samentuinen	Gemiddelde oppervlakte per tuin (m ²)
Enkel gemeenschappelijke percelen	25	644
Enkel individuele percelen	13	1710
Gemeenschappelijke én individuele percelen	22	2619

AANTAL TUINIERENDE GEZINNEN EN WACHTLIJSTEN



De volgende gegevens gaan over 71 samentuinen; hier zijn 1884 gezinnen actief als tuinier. Er zijn 23 samentuinen met een wachtlijst, samen zijn dit 184 gezinnen (9,8%). Er is geen duidelijk verband tussen het aantal tuinierende gezinnen en het aantal gezinnen op een wachtlijst (zie tabel 7). De tuiniers in een samentuin kennen altijd een beperkt verloop, het aantal tuiniers op de wachtlijst lijkt voldoende om deze tuiniers te kunnen vervangen.

De meeste tuinen (25) hebben 10-20 tuinierende gezinnen. Er zijn 13 tuinen waar meer dan 40 gezinnen actief zijn. In de twee grootste tuinen zijn respectievelijk 100 en 250 gezinnen actief.

De contactpersonen gaven een inschatting van het aantal Velt-leden onder de tuiniers. We kregen een antwoord uit 58 samentuinen. Hieruit blijkt dat naar schatting 26,6% van de tuinierende gezinnen Velt-lid zijn (487 gezinnen). Er zijn slechts drie samentuinen waar er vermoedelijk geen Velt-leden zijn.

Tabel 7: aantal tuinierende gezinnen in de samentuinen/wachtljsten

Aantal tuinierende gezinnen	Aantal samentuinen	Totaal aantal tuinierende gezinnen	Totaal aantal op de wachtlijst
< 10	14	88	9
10-20	25	322	26
20-30	11	258	7
30-40	8	245	6
40-50	3	127	18
50-60	3	150	0
60-70	3	189	20
70-80	1	75	0
80-90	1	80	18
>90	2	350	80
TOTAAL	71	1884	184

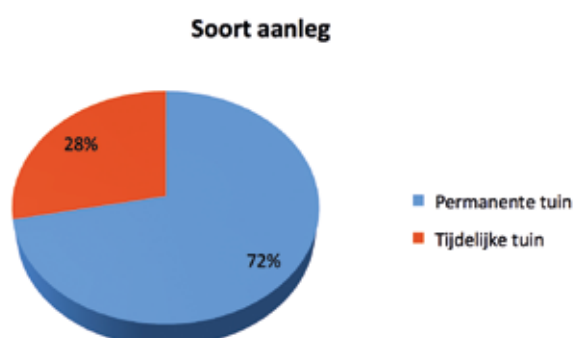
PLANOLOGISCHE BESTEMMING VAN DE SAMENTUIN

Van de 72 samentuinen zijn er 21 die de planologische bestemming van het perceel waar de samentuin gelegen is niet kennen. De meest voorkomende planologische bestemmingen van de overige 51 samentuinen zijn woongebied (21 tuinen), groengebied (9) en parkgebied (6).

We maken een onderscheid tussen samentuinen die een definitieve status hebben en dus permanent zijn en tuinen waarvan we weten dat de aanleg tijdelijk is. De duur van de tijdelijkheid is niet altijd bekend en kan soms over een lange periode gaan (bijv. 20 jaar). Als we de planologische bestemming combineren met de aard van de aanleg (tijdelijk/permanent), dan zien we dat alle samentuinen met als bestemming 'agrarisch' permanent zijn, en dat alle samentuinen met als bestemming 'industrie' tijdelijk zijn (tabel 8). Opvallend is dat er in de bestemming woongebied en woonuitbreidingsgebied bijna evenveel permanente (13) als tijdelijke (10) tuinen liggen.

In totaal hebben 20 samentuinen een tijdelijk en 51 samentuinen een permanent karakter (er is één tuin die het antwoord niet kende).

Figuur 3: aantal permanente en tijdelijke tuinen



Tabel 8: planologische bestemming van de samentuinen

	Permanente tuin	Tijdelijke tuin	Alle samentuinen	Percentage (aantal tuinen)
Woongebied	11	9	21*	41
Woonuitbreidingsgebied	2	1	3	6
Parkgebied	4	2	6	12
Groengebied	8	1	9	18
Gebieden voor gemeenschapsvoorzieningen en openbare nutsvoorzieningen	1	0	1	2
Agrarisch gebied	5	0	5	10
Recreatiegebied	3	1	4	8
Industriegebied	0	2	2	4
TOTAAL	34	16	51	100

* De som van de permanente en de tijdelijke tuinen in 'woongebied' is 20, maar er is een 21ste tuin in woongebied, waarvan niet geweten is of de tuin permanent/tijdelijk is.

OUDERDOM VAN DE SAMENTUIN

Het grootste deel van de samentuinen is opvallend jong: 57 van de 72 samentuinen werden sinds 2010 opgestart (tabel 9).

Tabel 9: startjaar van de samentuinen

Startjaar samentuinen	Aantal samentuinen
Niet ingevuld	1
voor 2009	12
2009	2
2010	9
2011	4
2012	10
2013	12
2014	14
2015	8
TOTAAL	72

DEELNAMEGELD

In 41% van de 63 samentuinen is de deelname gratis (tabel 10). In de samentuinen waar deelname wel betalend is, gebeurt dit in de meeste gevallen (18 samentuinen, 29%) via een vast bedrag, dat varieert tussen € 5,00 en € 60,00 per jaar. Er zijn ook samentuinen waar de deelname gedifferentieerd wordt op basis van het inkomen, samentuinen waar een pot wordt gelegd per keer dat het geld op is, en samentuinen waar de deelname met alternatieve munten kan worden betaald. Omwille van de verscheidenheid is het niet relevant om een gemiddelde prijs te geven.

Tabel 10: Bijdrage aan deelname

Bijdrage aan deelname		Aantal tuinen	Percentage (van de tuinen)	Maximumprijs (€)
Gratis deelname		26	41	
Lidgeld betalen	Per m ² /jaar	9	14	2,5/m ²
	Per individueel perceel/jaar	10	16	50
	Onafhankelijk van oppervlakte of perceel	18	29	60

VOORZIENINGEN EN ACTIVITEITEN IN DE SAMENTUIN

Onderstaande cijfers zijn afkomstig van de input van 65 samentuinen. Het valt op dat de voorzieningen in de meeste gevallen gemeenschappelijk zijn, hieronder geven we de details.

Tuinhuis

Het meest opvallend is dat er maar in één samentuin aparte tuinhuisen per perceel staan (tabel 11). Er zijn 7 samentuinen waar er niet echt een fysiek tuinhuis is, maar waar er wel op een andere manier een gemeenschappelijke bergruimte is (bijv. bergruimte in een deel van de serre, kast ter beschikking in nabijgelegen buurtcentrum ...).

Tabel 11: tuinhuis

Tuinhuis	Aantal samentuinen
Gemeenschappelijk tuinhuis	54
Anders (gemeenschappelijk)	7
Individuele tuinhuisen	1
Geen tuinhuis	3
TOTAAL	65



Compostering

In 95% van de samentuinen wordt er gecomposteerd, in 77% van de samentuinen gebeurt dit louter via een gemeenschappelijke compostplaats (tabel 12). De compostering in sommige samentuinen doet soms ook dienst als wijkcompost. Aangezien Velt dit niet expliciet bevroegd heeft, hebben we hier geen cijfers van.

De ene samentuin waar het antwoord 'anders' luidt, is een samentuin waar de gemeente het groenafval ophaalt en op een andere locatie voor de samentuin composteert.



Tabel 12: compostering

Compostering	Aantal samentuinen
Gemeenschappelijke compostering	50
Gemeenschappelijke én individuele compostering	6
Individuele compostering	6
Geen compostering in de samentuin	2
Anders	1
TOTAAL	65

Serres en/of koude bak

65% van de samentuinen hebben een serre of koude bak. In de meeste gevallen zijn deze gemeenschappelijk (tabel 13). De 9 samentuinen waarvoor we stellen 'niet gespecificeerd', zijn samentuinen waarvan we weten dat er serres en of koude bakken zijn, maar waarvan we niet weten of ze individueel of gemeenschappelijk zijn.

Tabel 13: serres en/of koude bak

Serre/koude bak	Aantal samentuinen
Gemeenschappelijk	24
Individueel	8
Individueel en gemeenschappelijk	1
Niet gespecificeerd	9
Geen serres of koude bakken	23
TOTAAL	65

Sanitair

Ongeveer een kwart (23%) van de samentuinen heeft geen sanitair ter beschikking. In de overige samentuinen is het aanbod divers (tabel 14).

Tabel 14: sanitair

Sanitair	Aantal samentuinen
Composttoilet	19
Doorspoeltoilet	22
Composttoilet én doorspoeltoilet	1
Toilet op locatie	8
Geen sanitair	15
TOTAAL	65

Watervoorziening

In alle 65 samentuinen is er watervoorziening. Tabel 15 toont in hoeveel samentuinen hemelwateropvang, grondwater en/of aansluiting op leidingwater aanwezig is. Uiteraard zijn er tuinen waar meerdere soorten aanwezig zijn.

Tabel 15: watervoorziening

Watervoorziening	Aantal samentuinen
Hemelwater	46
Grondwater	29
Distributie	17



Mobiliteit

In 4 van de 65 samentuinen werd geen enkele voorziening vermeld. Bijna evenveel samentuinen hebben een parkeerplaats of een fietsenrek. Meer dan de helft van de samentuinen ligt nabij een halte van het openbaar vervoer (tabel 16).

Tabel 16: mobiliteit

Mobiliteit	Aantal samentuinen
Parkeerplaats	47
Fietsenrek	45
Halte openbaar vervoer	35
Geen	4

Educatieve voorzieningen

In 8 samentuinen is er helemaal geen educatieve voorziening. In 29 samentuinen hangen de drie infoborden van Velt over de samentuinen. Verder zijn er heel wat educatieve elementen aanwezig in de samentuinen, zoals: Velt-bordje 'zonder is gezonder', infobord over composteren en snoeiafval, bijenkasten, insectenhôtels, demo composteren, demonstratietuin teeltwisseling, vlindertuin, een vertelhoek, natuurplekbordjes ...

Soort toegang

Bijna drie vierde van de samentuinen zijn afsluitbaar (72%). 17 samentuinen zijn altijd open. In deze samentuinen is er vaak wel een kist of een tuinhuis met een slot waarvan de tuiniers een sleutel/code hebben en/of waar de tuiniers alleen tijdens bepaalde openingsuren bij kunnen. Er is één samentuin waarvan een deel van de tuin 'altijd open' is en een ander deel 'afsluitbaar', vandaar 'beide'.

Tabel 17: soort toegang

Soort toegang	Aantal samentuinen
Afsluitbare poort	47
Altijd open	17
Beide	1
TOTAAL	65



Activiteiten in de samentuin

In samentuinen tuinieren mensen, maar welke (gezamenlijke) activiteiten vinden er nog plaats? We gaven als standaardkeuzes 'samen koken', 'lessen tuinieren', 'café', 'geen' en 'anders'.

Van de 65 samentuinen zijn er 40 waar er lessen tuinieren worden gegeven en 23 waar de tuiniers samen koken. Andere activiteiten die vermeld worden zijn: plantenruil, composteren, (creatieve) workshops, kinderactiviteiten, opentuintag/buurtfeest/oogstfeest ...



OVERZICHT SAMENTUINEN

Deze inventaris werd afgesloten in mei 2015 en kwam tot stand dankzij de medewerking van onderstaande samentuinen.

Auteur van het rapport: Emma Denorme, Velt 2015.

Provincie Antwerpen

- Biodroom 2.0 (Antwerpen)
- Braemhof en Achtertuin (Antwerpen)
- Colorieten Hof (Antwerpen)
- De Heuvels (Stabroek)
- De Veldstraat Zoersel (Zoersel)
- Dodoenstuin (Schilde)
- Ecodemotuin Mol (Mol)
- Eigenaard (Oud-Turnhout)
- Ganzenkoor (Duffel)
- Natuur- en museumtuin (Kontich)
- Nieuwland (Zwijndrecht)
- Onzen hof (Westerlo)
- Oogststraat (Berchem)
- Samentuin Silsburg (Deurne)
- Samentuinen aan de spoorwegloods (Essen)

- Schootsveld (Wommelgem)
- Schranstuin (Vorselaar)
- Tuinfluiter (Vorselaar)
- Velt Brasschaat (Brasschaat)
- Velt Schoten (Schoten)
- Velt-samentuin Tivoli (Mechelen)
- Vinkeniersweg (Borsbeek)
- Warmoes (Mol)
- Zonder naam (Antwerpen)

Brussel Hoofdstedelijk Gewest

- Velt Koekelberg (Koekelberg)

Provincie Limburg

- De Bondtuin (Tongeren)
- De Craenhofkens (Leopoldsburg)
- De Herteweide (Diepenbeek)
- De Motten (Beringen)
- Demoplaats Volkstuinencomplex (Opglabbeek)
- Ecologische modelvolkstuin (Genk)
- Haechent (Kortesseem)
- Hengelhoef (Houthalen)
- Kluis Vrijhern (Hoeselt)
- Lanakerheide (Lanaken)
- Maasmoosem (Dilsen-Stokkem)
- Samentuinen Genk Noord (Genk)
- SOMA (Maasmechelen)
- Tuincomplex De Roshaag (Peer)
- Volkstuin De Labbelaer (Bree)
- Volkstuin De Hoef (Zonhoven)
- Volkstuincomplex d'n Goeien oard (Neerpelt)

Provincie Oost-Vlaanderen

- Boerse Poort (Gent)
- Het Zomererf (Stekene)
- Op de Hof (Sint-Niklaas)
- Stadsakker De Site (Gent)
- 't Schakelvelt (Oosteeklo)

Provincie Vlaams-Brabant

- Café Courgette (Herne)
- De Moerbeij (Machelen)
- Educatieve samentuin permacultuur de Hazelaar (Tervuren)
- Fam. Etienne - Van Daele (Leuven)
- Makkelijke Moestuyn (Asse)
- Samentuin Begijnhof (Diest)
- Samentuin Groe(n)ten uit Zellik (Asse)
- Zavelhof (Kessel-Lo)

Provincie West-Vlaanderen

- De Origine (Roeselare)
- De Patio (Brugge)
- De Spitsvork (Knokke-Heist)
- De Wereldtuin (Menen)
- Het Tuinspoor (Zwevegern)
- Leilekkerland (Kortrijk)
- Moestuyn Hoeve Hangerijn (Assebroek)
- Velt-tuin Noordhinder (Heist-aan-Zee)

Nederland

- Vrij Groen (Oegstgeest, NL)
- BergbOss (Oss, NL)
- Bezoekers Centrum Leudal (Leudal, NL)
- Heerlijck Hopveld (Gemert, NL)
- Natuurtuin 't Loo (KW Bergeijk, NL)
- Permatuin Hoge Raam (Helvoirt, NL)
- Samentuin Natuurtuinen Jekerdal (Maastricht, NL)

Het samentuinenverhaal in Vlaanderen en Nederland evolueert zeer snel. Je vindt de meest recente info op www.samentuinen.org.
Meer info: samentuinen@velt.be.